



РЕПУБЛИКА БЪЛГАРИЯ
МИНИСТЕРСТВО НА ЗДРАВЕОПАЗВАНЕТО
РЕГИОНАЛНА ЗДРАВНА ИНСПЕКЦИЯ - РУСЕ

гр.Русе - 7000
бул. „Придунавски“ № 68

тел: 82-56-23, факс: 82-56-23
e-mail: rzi@rzi-ruse.com

Изх. № 2897
Русе, 16.09.2016г.

ДО
Г-Н ПЛАМЕН СТОИЛОВ
КМЕТ НА ОБЩИНА РУСЕ
П.Л. „СВОБОДА“ № 6
ГР. РУСЕ – 7000

На Ваш № 32-05-38/13.09.2016г., във връзка с № 09-00-4/14.09.2016г.

Относно: *Информация за предприетите от РЗИ- Русе действия във връзка с обгазяванията на гр.Русе*

УВАЖАЕМИ ГОСПОДИН СТОИЛОВ,

В отговор на Ваши писма № № 32-05-38/13.09.2016г., 09-00-4/14.09.2016г., Ви предоставяме следната информация.

Видовете дейности, които Регионалните здравни инспекции са оправомощени да извършват на територията на съответната област, са посочени в чл.10, чл.11 и чл.15 от Закона за здравето (ЗЗ), ДВ бр.70/2004г., в сила от 01.01.2005 г., посл. изм. и доп. бр. 27/2016г. В чл. 11 от ЗЗ е посочено, че държавен здравен контрол се извършва чрез осъществяване на дейностите по чл. 15 от Закона за здравето.

РЗИ, като контролен орган, по силата на нормативния акт - ЗЗ, чл.15, ал.1, т.т.1,2,3 и 4, извършва контрол над обектите с обществено предназначение, продукти и стоки със значение за здравето на човека, дейности със значение за здравето на човека и фактори на жизнената среда. В параграф 1, точки 9, 10 и 11 от раздел „Допълнителни разпоредби“ към Закона за здравето (ЗЗ), са изброени видовете обекти, видовете продукти и стоки, и видовете дейности, които подлежат на държавен здравен контрол. В параграф 1, точка 12 от „Допълнителните разпоредби“ към ЗЗ, са изброени видовете факторите на жизнената среда, върху които РЗИ извършва държавен здравен контрол.

По силата на този нормативен акт, промишлените предприятия не са обекти с обществено предназначение и не подлежат на здравен контрол от страна на РЗИ. РЗИ, по своя настоящ статут и функции, отдавна вече не упражнява държавен здравен контрол върху състоянието на факторите на работната среда и условията на труд във фирмите, както и над състоянието на атмосферните замърсители във въздуха над населените места. След поредица от реформи в периода 1997 – 2004г., днес тези функции са предмет на дейност на други държавни институции – Инспекциите по труда и Регионалните инспекции по околната среда и водите. В тази връзка, РЗИ няма нормативни основания да извърши (самостоятелни) контролни проверки в изброените в гореситираното Ваше писмо тридесет и три фирми от машиностроителната, химическа, текстилна, шивашка, мебелна и хранителна промишленост на гр.Русе. РЗИ гр.Русе разполага с акредитирана лаборатория за измерване на факторите на работната среда, но, предвид настоящите функции на инспекцията, тази лаборатория не извършва контролни измервания в работна среда, а само такива по заявка от фирми, като дейност извън държавния здравен контрол. В завода на „Монтюпе“ ЕООД измервания от лабораторията на РЗИ са извършвани, по заявки, в периода 2008 г.и 2010 г. След 2010 г. лаборатории на РЗИ не са били канени за извършване на измервания. В това дружество измерванията вече се извършват от частна лаборатория.

Във връзка с постъпилите в инспекцията писма от РИОСВ Русе, от Кмета на Община Русе, както и сигнали в средствата за масово осведомяване, за зачестили обгазявания на гр.Русе и подозрения, че те се дължат на изпускани от „Монтюпе“ ЕООД вредни вещества, РЗИ предприе следните стъпки:

- обърнахме се за съдействие към Министерство на здравеопазването, с наше писмо № 2852/13.09.2016г. до Д-р Ангел Кунчев, главен държавен здравен инспектор, с молба данните от измерванията на отпадъчни газове от фирма „Монтюпе“ ЕООД, като имисии и емисии, да се изискат от Изпълнителната агенция по околната среда и водите към МОСВ и да се предоставят на НЦОЗА за изготвяне на компетентно становище относно въздействието на отпадните газове върху здравето на населението

- с наше писмо № 2870/13.09.2016г.се обърнахме към Директора на Столична РЗИ, с молба да се извърши проверка на службата, която извършва трудово-медицинското обслужване на „Монтюпе“ ЕООД - СТМ „АБ Консулт“ гр.София, която е с регистрация на територията на СРЗИ

- поискахме, чрез писмо, от ръководството на „Монтюпе“ ЕООД актуална информация за направените лабораторни измервания на параметрите на работната среда и данни от извършените оценки на риска за здравето и безопасността.

В отговор от „Монтюпе“ ЕООД ни представиха обширна информация – заверени копия от всички извършени лабораторни измервания в работната среда през настоящата 2016г., както и направените оценки на риска за всяко едно работно място от обслужващата ги служба по трудова медицина.

От страна на службата по трудова медицина на „Монтюпе“ ЕООД – СТМ „АБ Консулт“ гр.София, бе представен в РЗИ, на електронен носител, обширен и подробен Обобщен анализ на здравното състояние на работещите във връзка с конкретните условия на труд в „Монтюпе“ ЕООД за 2015г. В този анализ се посочва, че общата оценка на здравното състояние на персонала на „Монтюпе“ ЕООД за 2015 г.се преценява като „средна“. Направен е и извод за: - *„отсъствие на връзка между заболяемостта с временна неработоспособност и условията на труд, и изводите за здравното състояние на персонала на „Монтюпе“ ЕООД през 2015 г.“*. Подобни заключения са направени и в обобщените анализи на здравното състояние на работещите във връзка с конкретните условия на труд на „Монтюпе“ ЕООД и за предходните години.

Прегледът на представените до момента данни и материали показва, че наетата от дружеството регистрирана служба е изпълнила минималния пакет от нормативно задължителните за СТМ дейности, по силата на Наредба № 3/2008г. за условията и реда за осъществяване дейността на службите по трудова медицина, ДВ бр.14/2008г.

Прегледът на данните за състоянието на работната среда показва, че през периода 2012г., 2013г.2014г.и през настоящата 2016г. са измерени параметрите на работната среда на всички производствени работни места, по факторите шум, вибрации, произв.микроклимат, осветеност, химични агенти – фенол, формалдехид, въглероден оксид, въглероден диоксид, алуминий (като метален прах и оксиди), прах от пясък, при формоване на леярски сърца и при регенерация на пясък. Всички тези измервания са правени от частна лаборатория - „Мобил Лаб“ ООД Русе, по заявка от „Монтюпе“ ЕООД.

Измерените от „Мобил Лаб“ ООД концентрации на химични агенти в работната среда са в границите на здравните норми по Наредба № 13 на МЗ, ДВ.бр.8/2004г.изм.и доп.бр.2/2012г.

Концентрациите на фенол в работните участъци са от 25% до 80% от граничното ниво (нормата) за работна среда, а тези на формалдехид са от 10% до 60% от допустимото гранично ниво, по Наредба № 13 на МЗ, което 1мг/м3. Концентрациите на алуминиеви аерозоли и на общ прах са от 10% до 70% от допустимото гранично ниво. Концентрациите на въглероден диоксид и въглероден оксид са също значително под граничните нива.

Не е правено (няма данни за това) измерване за концентрации на хромови аерозоли в раб.среда. Не е измерван ДМЕА в работната среда (диметилетил амин – съставката в аминния газ, ползван като катализатор при изготвянето на леярските сърцарни форми).

Превишения на граничните нива са установени само по отношение на шума в работната среда, и то предимно по отношение на ДСЕПД и ГСЕПД – долна и горна стойност на експозиция за предприемане на действие, т.е.80 дБ и 85 дБ.

Относно оценката на качеството на атмосферния въздух.

Контролът и оценката на показателите за качеството на атмосферния въздух (КАВ) в приземния атмосферен слой се извършват в съответствие със Закона за чистотата на атмосферния въздух (ЗЧАВ), ДВ бр.45/1996г.и Наредба №7 за оценка и управление на качеството на атмосферния въздух, ДВ бр.45/1999г. По силата на чл.20, ал.1, КАВ се следи от МОСВ и РИОСВ, чрез Националната система за наблюдение, контрол и информация върху състоянието на околната среда.

Регионална здравна инспекция Русе има изградена **местна система** за наблюдение и контрол на качеството на атмосферния въздух, съгласно чл.20, ал.2 от ЗЧАВ и съгласно чл. 9 от Указание на МЗ за планиране, организиране и отчитане дейността на РЗИ по опазването на общественото здраве. Мониторингът на замърсяването на атмосферния въздух, осъществяван от РЗИ, е насочен към замърсители от човешки дейности (транспорт, отопление и др.), а не към замърсяване от промишлени предприятия. Този мониторинг се изпълнява от отдел „Лабораторни изследвания” при РЗИ – Русе, съгласно годишна програма за мониторинг, при съблюдаване на изискванията за честота и точност на измерванията, и прилагането на референтни методи за оценка на концентрациите на наблюдаваните атмосферни замърсители. Резултатите и данните от измерванията на част от основните показатели, характеризиращи КАВ, за период от 20 години, се съхраняват в РЗИ на електронен и хартиен носител.

Тук ще представим обобщени резултати за периода 2006-2015г., както и данни от периода януари-август 2016г.

Оценката на качеството на атмосферния въздух на контролираните от РЗИ-Русе пунктове е изготвена за част от основните показатели, определени от чл. 4.от ЗЧАВ. През различни периоди вида на измерваните показатели, са променяни, в зависимост от получени резултати, промяна в нормативните изисквания или информация за замърсяванията: прах, серен диоксид, азотен диоксид, хлороводород, сероводород.

През последните четири години (включително настоящата 2016) показателите, по които се извършват анализите са: общ суспендиран прах, серен диоксид и азотен диоксид.

Контролът на тези показатели се осъществява в два постоянни пункта за мониторинг, определени съгласно изискванията на Приложение № 1 към чл. 10, ал. 3 и 4 от Наредба № 7 за оценка и управление на качеството на атмосферния въздух:

- пункт 1бул „Скобелев” № 42 А – транспортно ориентиран пункт и
- пункт 2 - ул. „Байкал” № 12 – градски фонтов пункт.

Пробонабирането на прах и азотен диоксид се извършва целогодишно на двата пункта - по 10 дни в месеца. Серен диоксид се изследва в периода от м. октомври до месец май (също по 10 дни в месеца), тъй като се очаква показанията да са завишени през отоплителния период.

Използват се пробовземни апарати на „Хигитест” София, които минават ежегодна проверка във фирмата производител.

В следващата Табл.1 са представени данни за вида на наблюдаваните замърсители в периода 2006 - 2016 г.

Таблица 1

Наблюдавани замърсители в мониторинга на РЗИ Русе

на замърсяването на атм.въздух в гр.Русе в два пункта, през 2006 – 2016г.

пункт	бул. Скобелев № 42А, кв. „Здравец”, ул. „Байкал” №12				
	<i>сероводород</i>	<i>хлороводород</i>	<i>азотен диоксид</i>	<i>серен диоксид</i>	<i>общ суспендиран прах</i>
2006	да	да	да	да	да
2007	да	да	да	да	да
2008	да	да	да	да	да
2009	да	не	да	да	да
2010	да	не	да	да	да
2011	да	не	не	не	да
2012	да	не	да	да	да
2013	не	не	да	да	да

2014	не	не	да	да	да
2015	не	не	да	да	да
2016	не	не	да	да	да

Анализите на замърсителите се извършват съгласно действащите БДС и утвърдени от НЦОЗА гр. София методики. Получените резултати са сравнени с пределно допустимите концентрации, определени в Наредба № 14/1997г. за норми за пределно допустимите концентрации на вредни вещества в атмосферния въздух на населените места и Наредба №12 от 15.07.2010г. за норми за серен диоксид, азотен диоксид, фини прахови частици, олово, бензен, въглероден оксид и озон в атмосферния въздух.

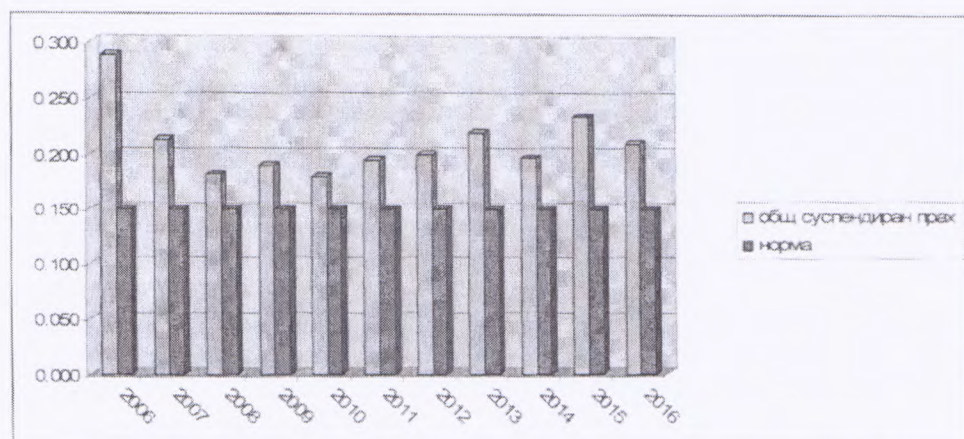
Анализът за състоянието на атмосферния въздух се извършва по 5 показателя. Осреднените концентрации по измерваните показатели в двата стационарни пункта за периода са показани в следващата Табл.2.

Таблица 1

Резултати от мониторинга на РЗИ Русе

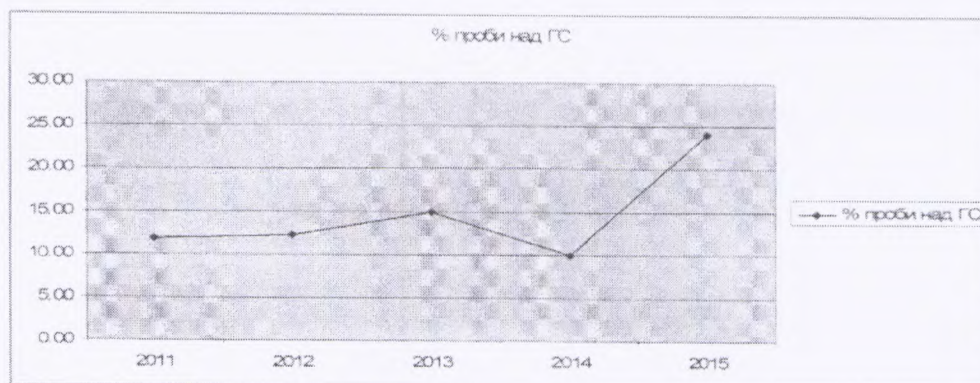
на замърсяването на атм.въздух в гр.Русе в два пункта, през 2006 – 2016г.

Замърсител	Сероводород	Хлороводород	Азотен диоксид	Серен диоксид	Общ суспендиран прах
норма	0.005 mg/m ³ (макс.еднокр.)	0.3 mg/m ³ (макс.еднокр.)	40 mg/m ³ (ср.год.)	125 g/ m ³ (ср.ден.)	0.15 mg/m ³ (ср.год.)
2006	0.010	0.058	26.0	47	0.789
2007	0.007	0.096	35.0	29	0.214
2008	0.001	0.038	36.0	2	0.182
2009	0.003	не	39.0	2	0.190
2010	0.002	не	36.0	2	0.180
2011	0.001	не	не	не	0.195
2012	0.002	не	31.0	1	0.200
2013	не	не	25.0	1	0.220
2014	не	не	24.0	1	0.197
2015	не	не	29.5	2	0.234
2016	не	не	24.5	1	0.210



Като цяло, резултатите от проведените лабораторни изследвания на качеството на атмосферния въздух в гр. Русе през периода показват, че замърсявания на въздуха със стойности над граничните има при показател „Общ суспендиран прах”, като осреднените стойности показват относително постоянство.

Не така стои въпросът с процента на нестандартни (над граничните) проби. На следващата диаграма са показани %-та нестандартни проби (над ГС) за периода 2011-2015г. при показател „Общ суспендиран прах“. След едно поддържане на този процент в рамките на 10-15% в предходните години, през 2015г. се получава рязко увеличаване на процента нестандартни проби (с 2.5 пъти до 24.09 %). За периода януари-август 2016г. процента е около 23.



След приключване на измерванията на показателите, в РЗИ се разработва „Характеристика на качеството на атмосферния въздух в гр. Русе“ за съответната година. Изготвя се Анализ на качеството на атмосферния въздух и здравния статус на населението на гр. Русе

Анализът включва:

- данни от Характеристиката на качеството на атмосферния въздух в гр. Русе;
- данните от „Тримесечен бюлетин за състоянието на околната среда в Република България“ за нивата на основните показатели за качество на атмосферния въздух по тримесечия, публикувани за пункт „Русе - Възраждане“ на ИАОС.
- данни за здравето състояние на населението: броя на регистрираните заболявания в амбулаториите на лечебните заведения годината, обобщени от Дирекция „Медицински дейности“ при РЗИ - Русе.

Извършва се анализ на тези данни, което включва:

- Честота на общо регистрираните заболявания;
- Абсолютен брой, относителен дял и честота на новорегистрирани заболявания;
- Абсолютен брой, относителен дял и честота на болести на кръвта, кръвотворните органи;
- Абсолютен брой, относителен дял и честота на регистрирани болести на дихателната система
- Абсолютен брой, относителен дял и честота на регистрирани болести на кожата и подкожната тъкан.

Анализът на качеството на атмосферния въздух и здравния статус на населението на гр. Русе завършва с препоръки към общинските органи за необходимостта от предприемане на необходимите мерки съгласно чл. 27 ЗЧАВ и чл. 31 на Наредба № 7 за оценка и управление на качеството на атмосферния въздух.

Анализът на качеството на атмосферния въздух и здравния статус на населението на гр. Русе се изпраща на Община Русе, Националния център по обществено здраве и анализи София, и става част от Годишният доклад за изпълнение дейността на РЗИ до Министерство на здравеопазване.

Ежегодно, анализът се публикува и в сайта на РЗИ-Русе, където е достъпен за всички интересувани се граждани, институции и др.

Отчитайки сериозността на проблема и ангажираността на цялото гражданско общество, сме в готовност при необходимост да предоставим наши експерти и налична техника при съвместни с община Русе действия за своевременното му разрешаване.

С уважение:

Д-Р МАРГАРИТА НИКОЛОВА

Директор на Регионална здравна инспекция – Русе

За Директор РЗИ: д-р Искра Генева, зам. -директор, Заповед № 853/31.08.2016г.

